

REVISÃO 2026

PLANEJAMENTO ESTRATÉGICO (2022-2026)



IPRESB

INSTITUTO DE PREVIDÊNCIA SOCIAL
DOS SERVIDORES MUNICIPAIS DE BARUERI

APRESENTAÇÃO

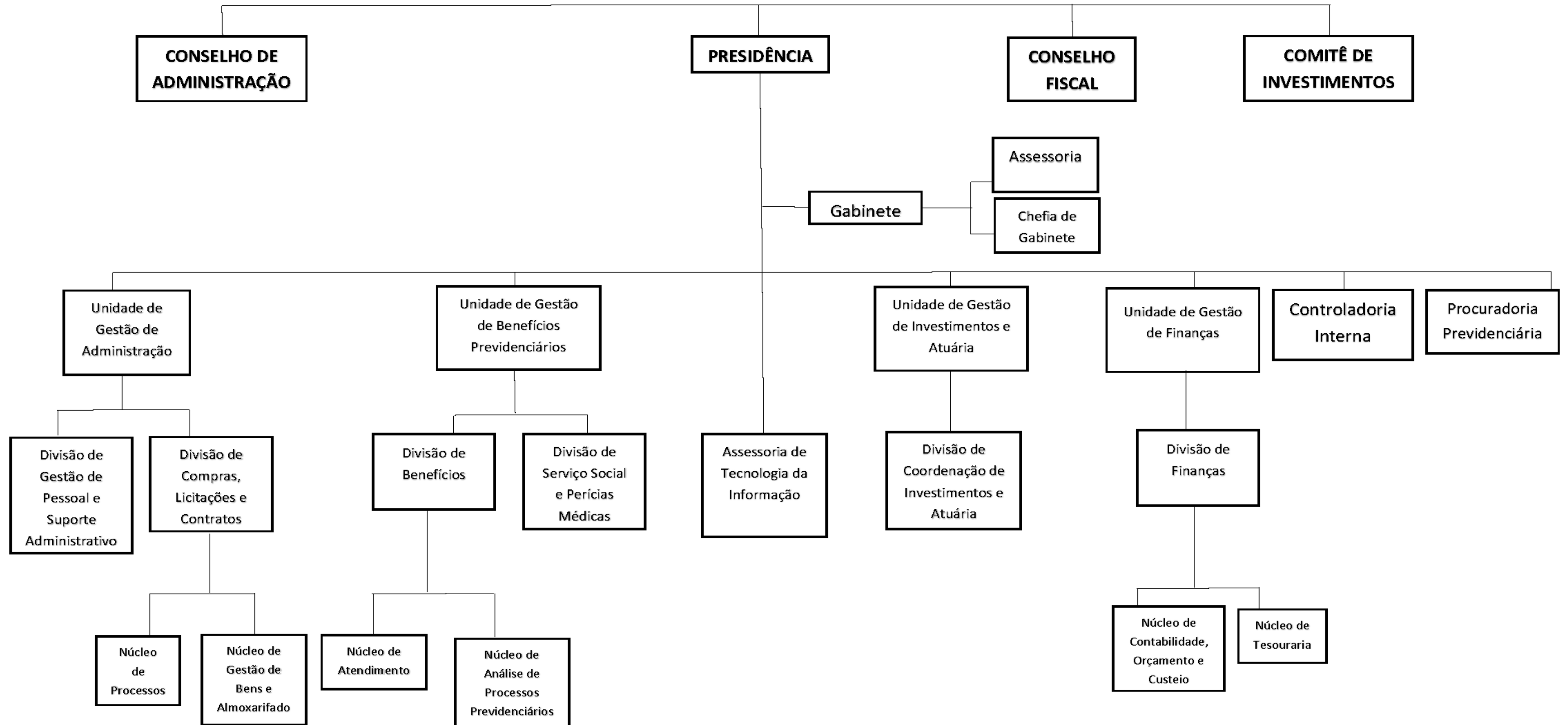
O Planejamento Estratégico do IPRESB foi lançado em 2022 em atendimento a uma das ações para a certificação no nível III do Pró-Gestão da Secretaria da Previdência. E para manutenção da referida certificação o planejamento deverá ser revisado anualmente e aprovado pelo Conselho de Administração.

Esta é a 4ª revisão do Planejamento Estratégico-2022-2026 do Instituto de Previdência Social dos Servidores Municipais de Barueri – IPRESB, a qual objetiva apresentar os resultados alcançados do exercício de 2025, como também reavaliar se metas constantes no plano de ação, definidas inicialmente, continuam apropriadas para assegurar que os objetivos estratégicos propostos sejam concretizados.

Considerando as variáveis internas e externas no ambiente que um Instituto de Previdência está inserido ajustes poderão ser realizados no planejamento de forma a adequar as metas a serem cumpridas nos próximos anos, a fim de contribuir para o alcance dos objetivos organizacionais.

ORGANOGRAMA

A estrutura organizacional do IPRESB, conforme última alteração em 2022 pela Lei Complementar nº 537/2022, é a seguinte:



DIAGNÓSTICO AMBIENTAL

A elaboração do planejamento estratégico do IPRESB iniciou-se com o diagnóstico ambiental da organização por meio da análise interna e externa para subsidiar a consolidação das diretrizes estratégicas (missão, visão e valores). Para realizar esse diagnóstico, foi utilizado a matriz SWOT (Strengths, Weaknesses, Opportunities, Threats) que é a análise das forças, oportunidades, fraquezas e ameaças de todos os componentes que se relacionam ou podem interferir em um Regime Próprio de Previdência Social.

O presente diagnóstico foi elaborado pelos gestores do IPRESB e atualizado para 2026, por meio da percepção de cada um sobre os cenários internos e externos do Instituto e metas já alcançadas.

FORÇAS

- Maior volume de recursos acumulados entre os RPPS do Estado de São Paulo
- Pagamento em dia dos benefícios
- Cumprimento da meta atuarial
- Capacitação contínua
- Controle interno e Colegiados atuantes
- Relacionamento portas abertas
- Manutenção do CRP
- Certificação nível III Pro-Gestão
- Melhoria contínua dos processos
- Programas de Educação Previdenciária
- Certificação Profissional RPPS

FRAGILIDADES

- Crescimento da despesa previdenciária
- Déficit Atuarial
- Alta rotatividade de servidores
- Dependência de outros órgãos da administração direta
- Reforma Previdenciária não implantada totalmente

DIAGNÓSTICO AMBIENTAL

OPORTUNIDADES

- Independência financeira
- Credibilidade institucional perante segurados, órgãos de controle e instituições públicas e privadas
- Participação em eventos externos; intercâmbio com outros regimes próprios
- Potencializar o capital humano
- Disseminação da cultura previdenciária
- Nota A no ISP-RPPS 2025 na maioria dos critérios avaliados

AMEAÇAS

- Cenário instável da economia
- Instabilidade do mercado financeiro
- Baixa participação dos servidores sobre assuntos da previdência municipal
- Aumento da terceirização no Município
- Novas legislações que possam influenciar negativamente no RPPS

MAPA ESTRATÉGICO

O Mapa Estratégico é a representação gráfica do planejamento estratégico e serve como ferramenta gerencial para demonstrar a relação dos objetivos estratégicos a serem perseguidos no ciclo 2022-2026, a fim de compactuar as diretrizes institucionais - missão, visão e valores.

Os referenciais estratégicos formados pela Missão, Valores e Visão de Futuro foram mantidos, confirmando o compromisso do IPRESB com esses que são os fundamentos da gestão organizacional.

Os objetivos estratégicos são resultados a serem alcançados em prazo determinado para cumprir a missão e alcançar a visão de futuro.

Os objetivos estratégicos do IPRESB foram definidos tendo como referências: as tarefas a serem desempenhadas diariamente de cada área; os desafios enfrentados para sustentabilidade do RPPS; o atendimento às obrigações dispostas pelas legislações previdenciárias; manutenção da certificação Pró-Gestão; as determinações da Secretaria de Previdência e do Tribunal de Contas, e em especial, a prestação de um atendimento diferenciado e de qualidade para os segurados e seus dependentes.

MAPA ESTRATÉGICO IPRESB

MISSÃO

Garantir o sustento dos servidores estatutários do Município de Barueri e de seus dependentes, através de uma gestão eficiente, participativa e transparente

VALORES

Solidário; Democrático; Eficiente; Transparência; Autonomia administrativa e financeira; preservação do equilíbrio financeiro e atuarial.

VISÃO

Ser reconhecido pela excelência no atendimento ao beneficiário e na gestão do sistema previdenciário, tornando-se referência nacional em previdência pública

SEGURADO BENEFICIÁRIOS

Fortalecer a imagem do Instituto perante servidores e sociedade em geral; Disseminar a cultura previdenciária.

PROCESSOS INTERNOS

GESTÃO ESTRATÉGICA E OPERACIONAL



Aperfeiçoar os processos de trabalho; Aprimorar a qualidade dos serviços oferecidos.

GESTÃO FINANCEIRA



Otimizar o custeio institucional; Zelar pela saúde financeira do Instituto, buscando superar as metas de rentabilidade.

APRENDIZADO E CRESCIMENTO

CAPITAL HUMANO



Manter a equipe atualizada e capacitada.

ESTRUTURA ORGANIZACIONAL



Modernizar e fortalecer a governança corporativa.

METAS E INDICADORES

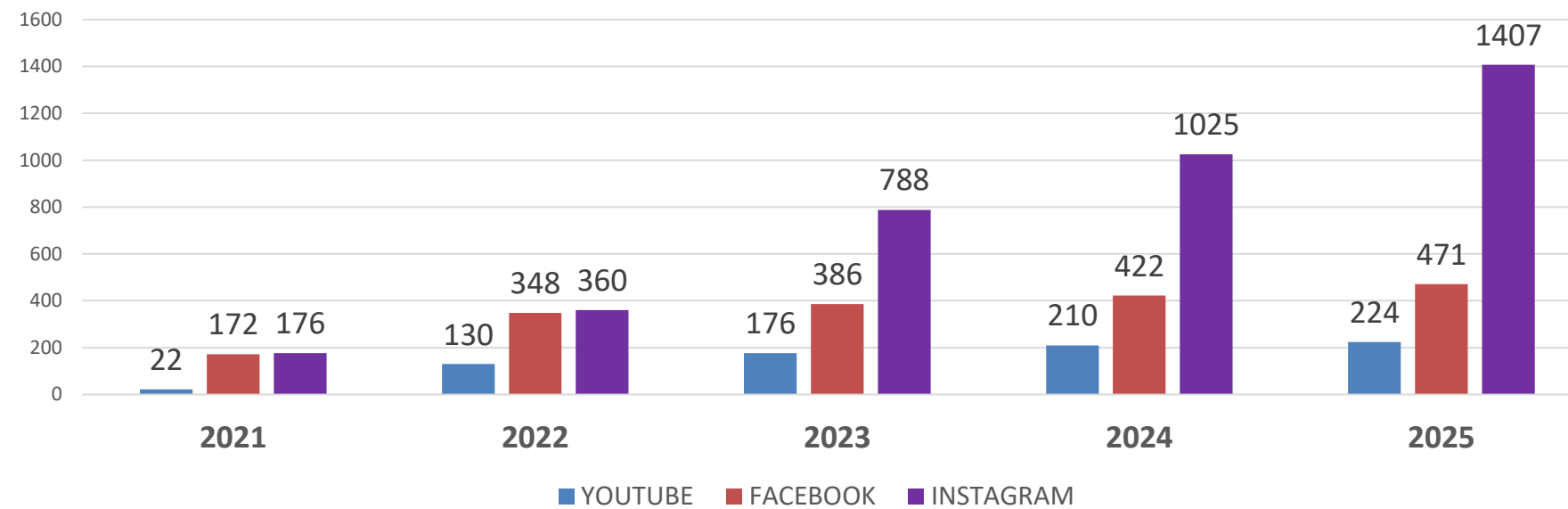
Em se tratando de planejamento estratégico, é essencial medir o alcance dos objetivos propostos. Nesse sentido, os indicadores estratégicos auxiliam no processo de aferir o nível de atingimento dos resultados esperados.

Cada unidade do Instituto relacionou os objetivos de médio e longo prazos, determinou a estratégia para alcançá-los, definiu quem e como seria feito, e ao longo do ano as ações foram desenvolvidas e monitoradas por meio do plano de ação.

A seguir podemos conferir algumas metas atingidas que se destacaram em 2025:

Seguidores redes sociais IPRESB¹

O crescimento constante na base de seguidores demonstra a consolidação dos canais digitais como ferramenta de transparência e aproximação com o segurado.

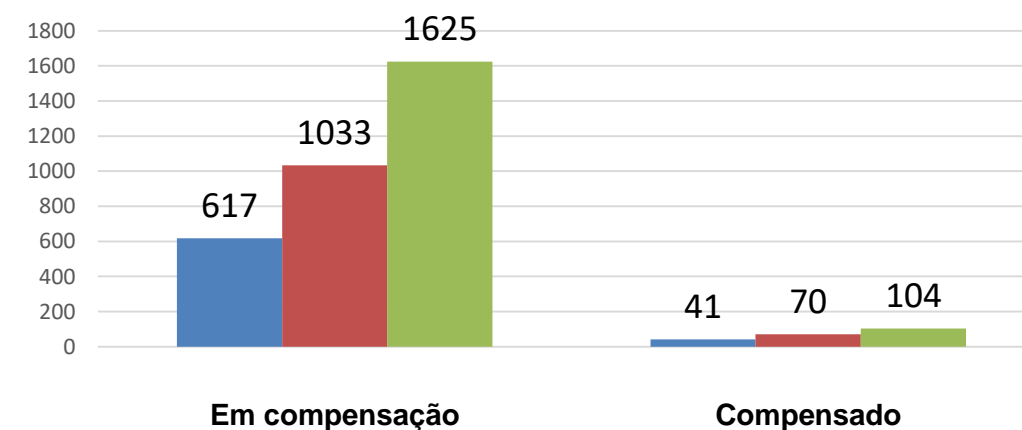


¹Fonte: <https://ipresb.barueri.sp.gov.br/uploads/legislacao/COMPARATIVO-SEGUIDORES-META.pdf>

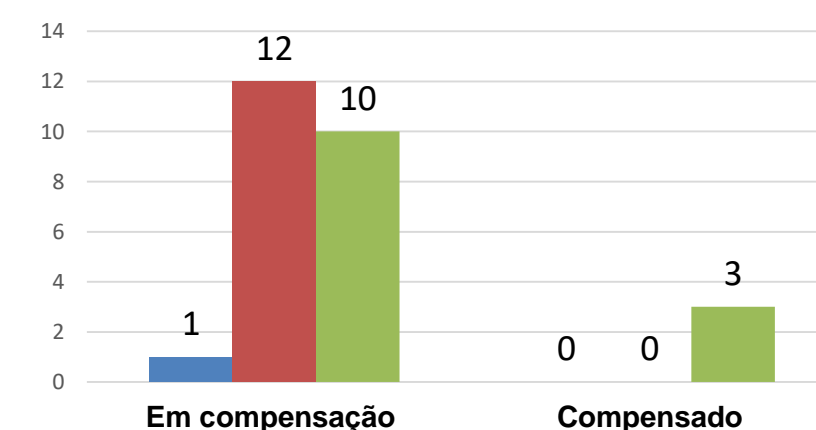
Compensação Previdenciária²

O aumento de **163%** nos processos 'Em compensação' (de 617 para 1.625) e a crescente efetivação dos 'Compensados' confirmam a eficiência do IPRESB na gestão da compensação previdenciária."

Aposentadorias IPRESB



Pensões IPRESB

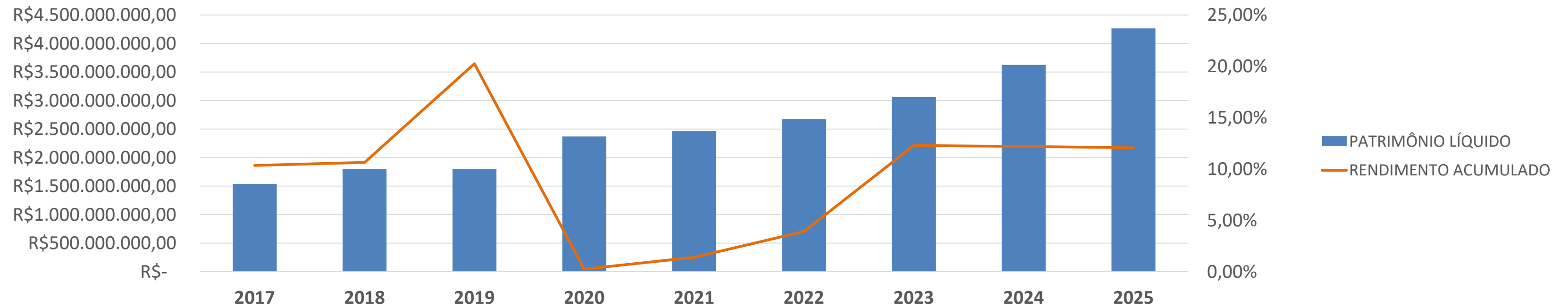


²Fonte: dados extraídos dos relatórios COMPREV no início de cada exercício: <https://ipresb.barueri.sp.gov.br/uploads/pagina/arquivos/PERCENTUAL-COMPREV-2024-2026.pdf>

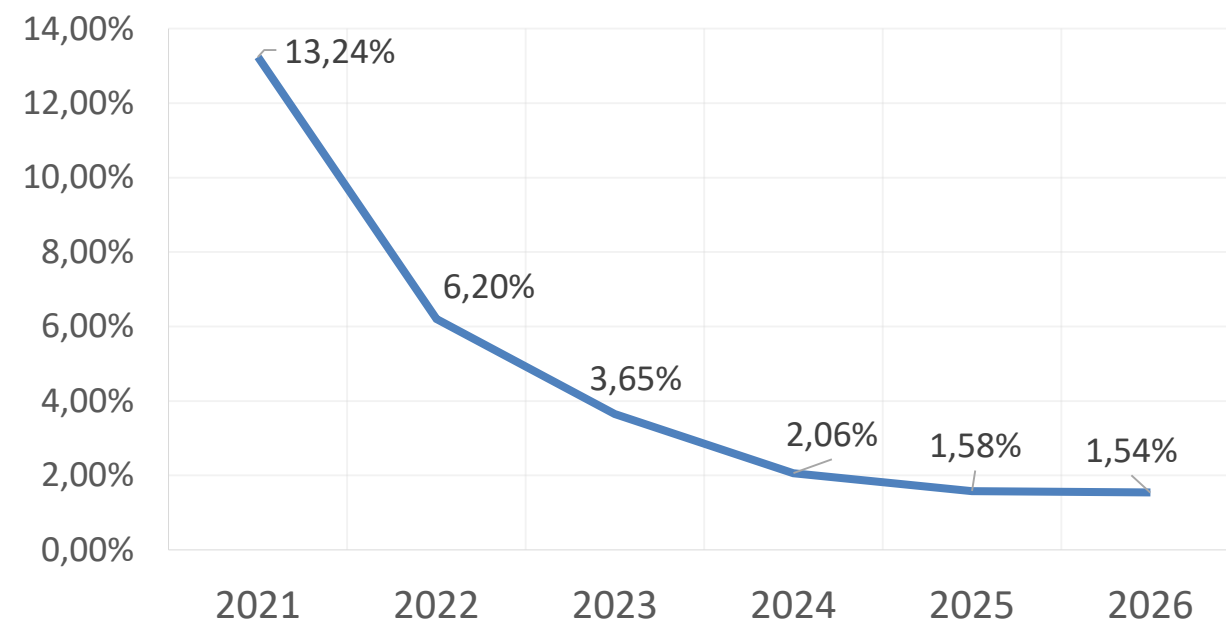
METAS E INDICADORES

Carteira de Investimentos IPRESB*

A gestão de investimentos do Instituto apresenta excelente desempenho, com aumento constante no volume de recursos e rentabilidade que vem superando a meta atuarial nos últimos anos. Esses resultados consolidam a robustez patrimonial e contribuem para a sustentabilidade financeira do pagamento dos benefícios futuros.



VARIAÇÃO DO RISCO DO PORTFÓLIO



ANO	PATRIMÔNIO LÍQUIDO	RENDIMENTO ACUMULADO	CUMPRIMENTO META ATUARIAL
2017	R\$ 1.537.489.252,41	10,35%	115,64%
2018	R\$ 1.803.186.674,91	10,64%	109,09%
2019	R\$ 1.803.186.674,91	20,25%	196,41%
2020	R\$ 2.370.321.994,20	0,25%	2,37%
2021	R\$ 2.463.520.920,67	1,40%	9,03%
2022	R\$ 2.673.625.301,11	3,91%	35,75%
2023	R\$ 3.061.626.841,19	12,29%	123%
2024	R\$ 3.625.307.593,31	12,20%	119%
2025	R\$ 4.264.368.875,78	12,07%	124%

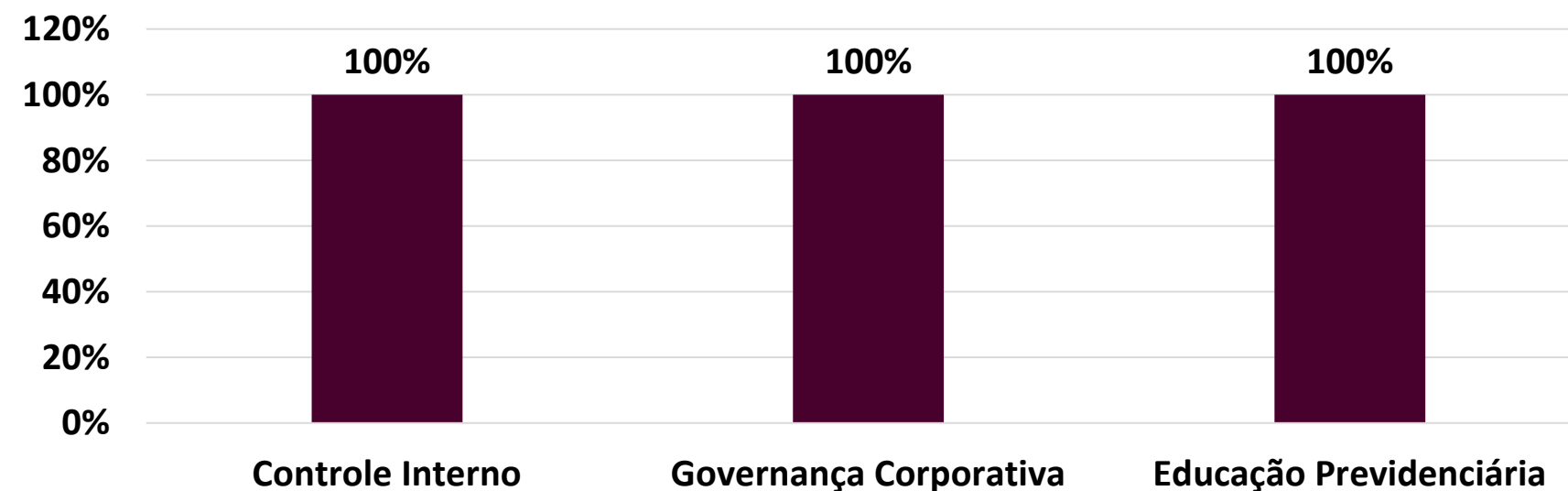
*Fonte: Relatório de Análise e Rentabilidade 12/2025: [https://ipresb.barueri.sp.gov.br/uploads/pagina/arquivos/Site-com-grafico_\(352\).pdf](https://ipresb.barueri.sp.gov.br/uploads/pagina/arquivos/Site-com-grafico_(352).pdf)

METAS E INDICADORES

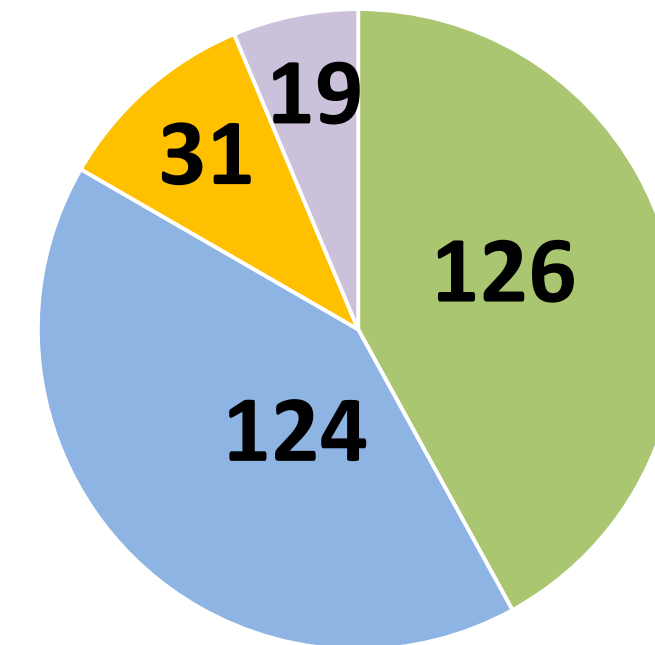
Certificação Pró-Gestão RPPS Nível III*1

A auditoria realizada pelo órgão certificador ICQ Brasil em março de 2025 confirmou o pleno atendimento aos requisitos da certificação **Pró-Gestão RPPS Nível III**. Abaixo podemos conferir que o IPRESB atingiu 100% de conformidade nas dimensões de Controle Interno, Governança Corporativa e Educação Previdenciária. Esse desempenho notável reflete o empenho da equipe do Instituto em adotar as melhores práticas de gestão, transparência e eficiência, contribuindo para a sustentabilidade e a solidez do regime próprio de previdência de Barueri. O relatório final destacou a inexistência de não conformidades, validando a robustez dos controles internos, a transparência das decisões e a maturidade da gestão previdenciária do IPRESB.

% de Atendimento das Ações por Dimensão do Pró-Gestão



RPPS COM CERTIFICAÇÃO PRÓ-GESTÃO – 02/2026 *2



■ NÍVEL I ■ NÍVEL II ■ NÍVEL III ■ NÍVEL IV

Quadro comparativo % de atendimento das Dimensões e Ações do Pró-Gestão			
Dimensões Pró-Gestão	Total de Ações	Nº de Ações Atendidas	% de Atendimentos das Dimensões
Controle Interno	6	6	100%
Governança Corporativa	16	16	100%
Educação Previdenciária	2	2	100%
Total de Ações	24	24	100%

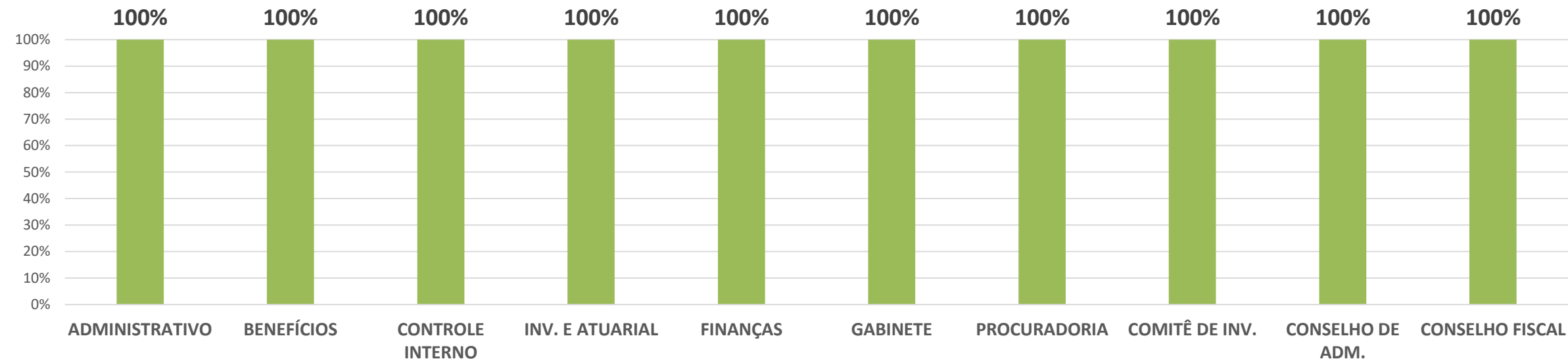
*1 **Posicionamento Estratégico - Nível de Certificação:** O IPRESB mantém estrategicamente a certificação no **Nível III**, por considerá-lo o patamar ideal de eficiência e governança para sua estrutura atual. A migração para o Nível IV é tecnicamente inviável no momento, pois exigiria a criação de novas unidades administrativas (Ouvidoria, Gestão de Riscos dos Investimentos e Comitês específicos), que poderão elevar as despesas do Instituto sem proporcional ganho operacional. Assim, o Nível III assegura conformidade aos requisitos de governança, respeitando a responsabilidade fiscal e a realidade estrutural da autarquia.

*2 Fonte: <https://www.gov.br/previdencia/pt-br/assuntos/rpps/pro-gestao-rpps-certificacao-institucional>

METAS E INDICADORES

CAPACITAÇÃO

IPRESB – Capacitação de Servidores por Unidade até 12/2025 (%)¹



**META 2025:
90% capacitados**

¹ O índice de capacitação é cumulativo, em consonância com o Planejamento Estratégico 2022–2026, mantendo sua validade ao longo dos anos, com novas capacitações direcionadas a servidores ingressantes ou a atualizações normativas.

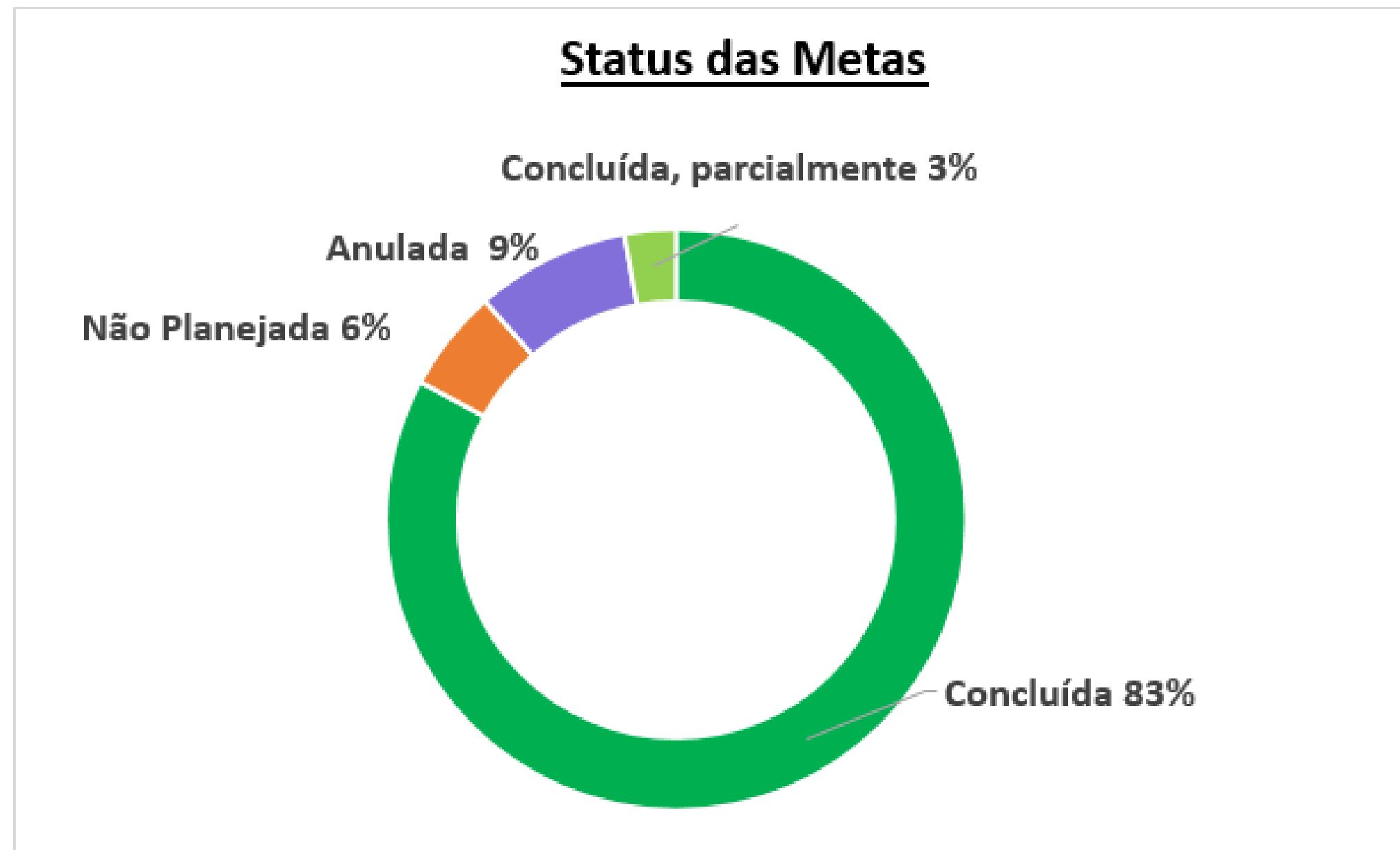
CAPACITAÇÃO ²		
DEPARTAMENTO	TOTAL SERVIDORES	% CURSOS ÁREAS RPPS
ADMINISTRATIVO	10	100%
BENEFÍCIOS	17	100%
CONTROLE INTERNO	2	100%
INV. E ATUARIAL	4	100%
FINANÇAS	5	100%
GABINETE	4	100%
PROCURADORIA	2	100%
COMITÊ DE INV.	5	100%
CONSELHO DE ADM.	6	100%
CONSELHO FISCAL	4	100%
GERAL	59	100%

² Plano de Ação de capacitação: https://ipresb.barueri.sp.gov.br/pagina/328_Plano-de-Acao.html

CERTIFICAÇÃO PROFISSIONAL ³					
COLEGIADOS	% CERTIFICADOS	SITUAÇÃO (12/2025)	QUANTITATIVO EXIGIDO LEI 9717/1998		
			ANTES DAS ALTERAÇÕES NOS NORMATIVOS	ATÉ 31/12/2025	A PARTIR 01/2026
DIRETORIA EXECUTIVA	100%	REGULAR	MAIORIA	MAIORIA	MAIORIA
CONSELHO DE ADMINISTRAÇÃO	100%	REGULAR	MAIORIA	1/3	MAIORIA
CONSELHO FISCAL	75%	REGULAR	MAIORIA	1/3	MAIORIA
COMITÊ DE INVESTIMENTOS	100%	REGULAR	TOTALIDADE	MAIORIA	TOTALIDADE

³ Certificação Profissional IPRESB: https://ipresb.barueri.sp.gov.br/pagina/356_Certificacao-Profissional.html

O monitoramento do planejamento é realizado frequentemente pelo Gabinete e Gestores. A Diretoria Executiva realiza reuniões sempre que necessário para monitorar a execução das ações previstas e propor medidas para ações em risco, e anualmente é realizada a revisão do plano de ação. Abaixo podemos conferir o **resultado consolidado do plano de ação 2025**:



ADMINISTRATIVA		
Concluída	8	89%
Anulada	1	11%
Total Geral	9	100%

BENEFÍCIOS PREVIDENCIÁRIOS		
Concluída	5	100%
Total Geral	5	100%

FINANÇAS		
Concluída	4	100%
Total Geral	4	100%

INVESTIMENTOS E ATUÁRIA		
Concluída	4	100%
Total Geral	4	100%

GOVERNANÇA		
Concluída	6	54%
Concluída, parcialmente	1	10%
Anulada	1	18%
Não planejada	2	18%
Total Geral	10	100%

PROCURADORIA		
Concluída	2	67%
Anulada	1	33%
Total Geral	3	100%

INDICADORES DE PROJETOS – BALANÇO 2025

Para informações mais detalhadas tais como fórmula de cálculo, periodicidade de medição, metas e resultados apurados no período – consulte o site IPRESB na seção: Pro Gestão>>Planejamento>>Planejamento Estratégico

ÁREA	DEPARTAMENTO	PROJETO	META	METODOLOGIA DE CÁLCULO	% REALIZADO	STATUS	OBSERVAÇÕES	LINK
Administrativa	Tecnologia da Informação	Adequação a LGPD e aprimoramento da área de Tecnologia de Informação.	promover efetivamente ações para prática diária da Política de Segurança da Informação	% entregue da tarefa	100%	Concluída	Manual de TI e Resoluções PSI e proteção de Dados Pessoais. Assessoria TI implementa e divulga as ações PSI constantemente	https://ipresb.barueri.sp.gov.br/pagina/496_Segu_ranca-da-informacao.html
Administrativa	Almoxarifado	Adequação ao programa Barueri sem papel no Almoxarifado	Apresentar estudo de aquisições por lotes	% entregue da tarefa	100%	Concluída	As unidades fazem o levantamento prévio e estudo de aquisições por lotes que é consolidado no PCA, demonstrando todas as demandas de bens e serviços que o órgão pretende contratar no exercício.	https://pncp.gov.br/app/pca/0843460000170/025
Administrativa	Licitações E Contratos	Atender a nova lei de licitação	Realizar 100% das aquisições de bens de consumo de forma eletrônica	% entregue da tarefa	100%	Concluída	aquisições tem sido realizadas pelo comprasgov eletronicamente por pregão eletrônico e dispensa eletrônica	https://ipresb.barueri.sp.gov.br/licitacao/
Administrativa	Arquivo	Gerenciar o fluxo e o armazenamento adequado dos documentos do arquivo	Controle total dos processos arquivados de todas as áreas do instituto	Total de Áreas com processos mapeados na Tabela de Temporalidade/Total de áreas	100%	Concluída	O controle é realizado de forma digital, permitindo o rastreamento, gestão e arquivamento eletrônico de 100% dos fluxos processuais, o que elimina a necessidade de arquivos físicos para novos processos e garante o controle total das informações por área	Tabela de Temporalidade - define prazos de guarda para documentos de todas as áreas do IPRESB: https://ipresb.barueri.sp.gov.br/uploads/pagina/rquivos/tabeladetemporalidade.pdf licenciamento de software de Gerenciamento Eletrônico de Documentos: https://ipresb.barueri.sp.gov.br/uploads/pagina/rquivos/termo-contrato-pp002-2023assinado.pdf
Administrativa	Capacitação Servidores	Melhoria na área de conhecimento e condições de trabalho dos servidores	Treinar 90% dos servidores	nº Pessoas treinadas/ total de pessoas na unidade	100%	Concluída		https://ipresb.barueri.sp.gov.br/pagina/328_Plan_o-de-Acao.html
Administrativa	Bens Patrimoniais	Melhoria na gestão patrimonial	Implementar 100% das ações de gestão patrimonial	% entregue da tarefa	100%	Concluída	Inventário é realizado regularmente em consonância com a Resolução 50/2022 conforme verificado com o Núcleo de Gestão de Bens e Almoxarifado	https://ipresb.barueri.sp.gov.br/legislacaoView/?d=97
Administrativa	Processo Digital	Processo digital	100% dos processos via digital	Unidades do IPRESB com adesão ao fluxo digital / Total de unidades do IPRESB	100%	Concluída	Além do acervo antigo que já foi digitalizado, atualmente, a abertura, tramitação e arquivamento de 100% dos processos administrativos do IPRESB ocorrem de forma exclusivamente digital, via sistema Solar, eliminando o trâmite de documentos físicos e garantindo a adequação ao projeto institucional	Contrato de digitalização e licenciamento ativo de software de Gerenciamento Eletrônico de Documentos: https://ipresb.barueri.sp.gov.br/uploads/pagina/rquivos/termo-contrato-pp002-2023assinado.pdf
Administrativa	Capacitação Conselhos e Comitê	Proporcionar o desenvolvimento profissional e pessoal dos membros dos colegiados, assim como o acompanhar as leis vigentes	Treinar 90% dos conselhos e comitê	nº Pessoas treinadas/ total de pessoas na unidade	100%	Concluída		https://ipresb.barueri.sp.gov.br/pagina/328_Plan_o-de-Acao.html
Administrativa	Gestão de Pessoal	Controlar de forma eficiente a jornada de trabalho dos servidores	100% da frequência em modo eletrônico	-	-	Anulada	Anulada conforme deliberação do Presidente na ata da Diretoria Executiva reunião janeiro/2023. Já existe regulamento do banco de horas conforme art. 9º da Lei 372/2016 e mensalmente o dep. pessoal realiza lançamento das horas devidas e extraordinárias.	
Benefícios	Base de Dados	Censo Previdenciário servidores ativos	95% servidores ativos	Nº comparecimento / nº de servidores ativos para cadastrar	100%	Concluída	Censo concluído em 2023 com 98,25% de comparecimento. Meta Pró-Gestão RPPS é de no min. 80% de comparecimento.	https://ipresb.barueri.sp.gov.br/pagina/58_Segu_ado-atualize-seu-cadastro.html
Benefícios	Educação Previdenciária	Educação previdenciária aos servidores ativos e inativos	PEPREV: convidar 100% da adm. Direta e indireta; PPA: convidar 100% dos segurados cuja previsão de aposentar daqui há 2 anos; PÓS APOSENTADORIA: convidar 100% dos aposentados	Órgãos Oficiados + transmissão WhatsApp aposentados) / Total de canais alvo	100%	Concluída	PEPREV e PPA foram enviados ofícios ao longo de 2025 para as 27 unidades da estrutura municipal (Secretarias da Prefeitura, FIEB, Câmara e IPRESB), convidando os servidores e solicitando autorização para participação, além do disparo de convites via WhatsApp para 100% dos aposentados cadastrados em nossas listas de transmissão	PPA: https://ipresb.barueri.sp.gov.br/publicacoes-oficiais/?idParent=371 PEPREV: https://ipresb.barueri.sp.gov.br/publicacoes-oficiais/?idParent=376 PÓS APOSENTADORIA: https://ipresb.barueri.sp.gov.br/publicacoes-oficiais/?idParent=497

Pág. 13 de 18 - Documento assinado digitalmente por CARLA BASTOS SANTANA RIBEIRO, WEBER SERAGINI, DOUGLAS OSCAR DE JESUS, ELIEZER ANTÔNIO DA SILVA, MARCELO RODRIGUEZ DE OLIVEIRA, MARCELO CAETANO DE OLIVEIRA. Para conferência, acesse o site https://isolarbpm.barueri.sp.gov.br/atendimento/conferenciaDocumentos e informe o processo IPRESB 000816/2026 e o código EUNM9BB9.

INDICADORES ESTRATEGICOS – BALANÇO 2025

Para informações mais detalhadas tais como fórmula de cálculo, periodicidade de medição, metas e resultados apurados no período – consulte o site IPRESB na seção: Projeção de Custos>>Planejamento>>Planejamento Estratégico

ÁREA	DEPARTAMENTO	PROJETO	META	METODOLOGIA DE CÁLCULO	% REALIZADO	STATUS	OBSERVAÇÕES	LINK
Benefícios	Base De Dados	Censo Previdenciário aposentados e pensionistas	95% dos aposentados e pensionistas anualmente	Nº comparecimento / nº de aposentados e pensionistas p/ recadastrar	100%	Concluída		https://ipresb.barueri.sp.gov.br/uploads/pagina/arquivos/Declaracao-recadastramento-2025-aposentados-e-pensionistas.pdf
Benefícios	Compensação Previdenciária	Solicitar compensações previdenciárias	80% dos requerimentos relativos às aposentadorias e pensões homologadas pelo Tribunal de Contas	aposentadorias+pensões concedidas no exercício/benefícios homologados TCE	100%	Concluída	Resultado 2025, referente às homologações efetivadas em 2024: 442 aposentadorias + 46 pensões concedidas/488 concessões passíveis de compensações homologadas pelo TCE= 100%.	https://ipresb.barueri.sp.gov.br/uploads/pagina/arquivos/APOSENTADORIAS-IPRESB-2024-HOMOLOGACAO-TCESP.pdf https://ipresb.barueri.sp.gov.br/uploads/pagina/arquivos/PENSOES-2024-HOMOLOGACAO-TCESP.pdf
Benefícios	Educação Previdenciária	Programa de treinamento e capacitação	Treinar 90% dos servidores	nº Pessoas treinadas/ total de pessoas na unidade	100%	Concluída		https://ipresb.barueri.sp.gov.br/pagina/328_Pagano-de-Acao.html
Finanças	Orçamento	Acompanhamento mensal do orçamento	superavit orçamentário	Saldo positivo: (Total de Receitas Arrecadadas) - (Total de Despesas Empenhadas)	100%	Concluída	Exercício 2025: Receitas R\$ 796.393.196,62 e Despesas empenhadas R\$ 327.830.588,04, Superávit de 468.562.608,58. O valor arrecadado foi aproximadamente 142,93% maior que o valor gasto..	https://ipresb.barueri.sp.gov.br/uploads/pagina/arquivos/Balancetes-de-Receita-e-Despesa-Dez2025rev.pdf
Finanças	Arrecadação	Controle de repasse de contribuições e aportes	Garantir 100% do recolhimento das contribuições previdenciárias de acordo com a legislação	Status de Adimplência no Extrato CADPREV (DIPR) = Sem Pendências.	100%	Concluída	Demonstrativos DIPR 2025 comprovam a regularidade pela correspondência entre as bases de cálculo e os valores repassados, ausência de pagamentos de acréscimos legais por atraso e pelo registro de valor zerado em parcelamentos de débitos	https://ipresb.barueri.sp.gov.br/pagina/?idPagina=659
Finanças	Capacitação Servidores	Elaborar um programa permanente de treinamento voltado para as áreas do Instituto	Treinar 90% dos servidores	nº Pessoas treinadas/ total de pessoas na unidade	100%	Concluída		https://ipresb.barueri.sp.gov.br/pagina/328_Pagano-de-Acao.html
Finanças	Tesouraria	Planejar e controlar as receitas, despesas e demais movimentações de caixa	Efetuar 100% os pagamentos sem exceder o limite previsto da clausula contratual ou do vencimento da nota fiscal	% entregue da tarefa	100%	Concluída		https://www.barueri.sp.gov.br/TransparenciaDefault.aspx?ent=ip
Investimentos e Atuária	Carteira De Investimentos	Melhoria contínua dos mecanismos de controle da carteira de investimentos	Alcançar a rentabilidade mínima prevista na Política de Investimentos	retorno do portfólio %/meta atuarial %	100%	Concluída	A meta foi de 124% (retorno portfólio 12,07%, meta atuarial 9,73%)	relatório gerencial ata nº 2 do comitê de investimentos: https://ipresb.barueri.sp.gov.br/uploads/pagina/arquivos/Ata-de-Reuniao-no-02-de-29-01-2026.pdf
Investimentos e Atuária	Política De Investimentos	Elaboração anual da Política de Investimentos	Aprovação do Conselho de Administração e enviar p/ CADPREV	% entregue da tarefa	100%	Concluída	Aprovação pelo conselho na reunião de 06/11/2025	https://ipresb.barueri.sp.gov.br/pagina/?idPagina=744
Investimentos e Atuária	Capacitação Servidores	Melhoria na área de conhecimento dos servidores da unid. De investimentos e atuária	Treinar 90% dos servidores	nº Pessoas treinadas/ total de pessoas na unidade	100%	Concluída		https://ipresb.barueri.sp.gov.br/pagina/328_Pagano-de-Acao.html
Investimentos e Atuária	Atuarial	Avaliação atuarial	Elaborar relatório atuarial e registro do DRAA	% entregue da tarefa	100%	Concluída	Relatório atuarial aprovado pelo conselho de administração na reunião de 18/03/2025	https://ipresb.barueri.sp.gov.br/pagina/?idPagina=661
Jurídica	Procuradoria Previdenciária	Atualização contínua da legislação em vigor	Treinar 90% dos servidores	(nº Pessoas treinadas/ total de pessoas na unidade)	100%	Concluída		https://ipresb.barueri.sp.gov.br/pagina/328_Pagano-de-Acao.html
Jurídica	Procuradoria Previdenciária	Avaliação do passivo judicial	1 relatório por ano	% entregue da tarefa	100%	Concluída		https://ipresb.barueri.sp.gov.br/pagina/335_Relatorio-de-Avaliacao-do-Passivo-Judicial.html
Jurídica	Procuradoria Previdenciária	Diminuir o passivo previdenciário por decisão judicial	Reduzir em 20 % o Contencioso Judicial, diminuindo o passivo previdenciário por decisão judicial.	-	-	Anulada	Jurídico explicou que foge da alçada e do controle diminuir o passivo judicial pois as ações são movidas pelos segurados e não é possível prever.	

INDICADORES ESTRATEGICOS – BALANÇO 2025

Para informações mais detalhadas tais como fórmula de cálculo, periodicidade de medição, metas e resultados apurados no período – consulte o site IPRESB na seção: Pró-Gestão>>Planejamento>>Planejamento Estratégico

ÁREA	DEPARTAMENTO	PROJETO	META	METODOLOGIA DE CÁLCULO	% REALIZADO	STATUS	OBSERVAÇÕES	LINK
Governança	IPRESB	CERTIFICAÇÃO PROFISSIONAL	100% comitê e a maioria de cada colegiado certificado	nº Pessoas inscritas com certificação RPPS/ nº total de conselheiros	100%	Concluída	100% comitê e conselho de adm. certificados; e a maioria do conselho fiscal certificado (75%)	https://ipresb.barueri.sp.gov.br/pagina/356_Certificacao-Profissional.html
Governança	IPRESB	COMISSÃO DE COMUNICAÇÃO	aumentar em 70% o número de seguidores; disponibilizar conteúdos periodicos sobre atos do IPRESB e programas na mídia	((Total Seguidores 2025 / Total Seguidores 2022) - 1)	100%	Concluída	o IPRESB registrou um crescimento acumulado de 150,8% no número total de seguidores (YouTube, Facebook e Instagram) para o ciclo 2022-2025. Total em 2022: 130+348+360=838 seguidores. Total em 2025: 224+471+1.407=2.102 seguidores.	Portaria 342/2022: https://ipresb.barueri.sp.gov.br/uploads/legislacao/342-Comissao-Especial-de-Comunicacao.pdf Gráfico seguidores: https://ipresb.barueri.sp.gov.br/uploads/legislacao/COMPARATIVO-SEGUIDORES-META.pdf
Governança	IPRESB	INFORMATIVOS PERIÓDICOS	04 edições ao ano	nº de edições realizadas/nº meta quant.	100%	Concluída		https://ipresb.barueri.sp.gov.br/pagina/?idPagina=674
Governança	IPRESB	PESQUISA DE SATISFAÇÃO	90% de satisfação	(Total de avaliações positivas / Total de avaliações realizadas)	100%	Concluída	99,81% de avaliação positiva conforme consta registros no sistema de avaliação do atendimento	Págs.. 32 e 33 do relatório de governança corporativa: https://ipresb.barueri.sp.gov.br/uploads/pagina/arquivos/Relatorio-de-Governanca-Corporativa-2S-2025-assinado-revisado.pdf
Governança	IPRESB	Referência em gestão previdenciária	garantir 100% da manutenção da certificação e min. 1 inscrição/ ano em premiação	% entregue da tarefa	100%	Concluída		Certificado Pró-Gestão RPPS: https://ipresb.barueri.sp.gov.br/uploads/pagina/arquivos/BarueriRPPS-1.pdf Premiações: https://ipresb.barueri.sp.gov.br/pagina/779_Premiacoes-e-Reconhecimentos.html
Governança	IPRESB	RELATÓRIO DE GOVERNANÇA CORPORATIVA	Apresentar relatório semestralmente	% entregue da tarefa	100%	Concluída	aprovado pelo conselho de adm na reunião de 12/02/2026 e em 24/02/2026 pelo conselho fiscal	https://ipresb.barueri.sp.gov.br/pagina/124_Pro-Gestao-%3E-Governanca-Corporativa-.html
Governança	IPRESB	EVENTOS ONLINE	1 transmissão/ano prog. Prev. e 1 prestação de contas/ ano	eventos online transmitidos/total estimado	50%	Concluída, parcialmente	Prestação de contas online realizada em 05/2025. A transmissão do Programa Previdenciário não foi realizada neste ciclo em razão do baixo desempenho do projeto piloto de PPA online (2024), especialmente quanto à usabilidade e adesão à plataforma. Diante desse cenário, o Instituto estuda a construção de um novo formato, alinhado às diretrizes e aos objetivos institucionais.	https://ipresb.barueri.sp.gov.br/publicacoes-oficiais/?idParent=619
Governança	IPRESB	COMISSÃO DE PLANEJAMENTO ESTRATÉGICO	monitoriamente das ações com atualização da planilha no mínimo trimestral e realizar a revisão anualmente	-	-	Anulada	Verificou-se que a maioria das ações são do cotidiano das unidades não sendo necessário deslocar servidores para montar comissão.	
Governança	IPRESB	Inscrições candidatos para eleição conselhos	Distribuir cartazes em todos os órgãos públicos de Barueri	% unidades receberam material da eleição/ total unidades existentes	-	Não Planejada	não houve eleição conselhos em 2025 pois o processo é trienal. A última eleição foi em 2024 e próxima será em 2027	
Governança	IPRESB	Otimizar o processo eleitoral para escolha dos conselheiros	Aumentar em 50% a quantidade de votação	total de votos 50% maior que ultima eleição	-	Não Planejada	não houve eleição conselhos em 2025 pois o processo é trienal. A última eleição foi em 2024 e próxima será em 2027	

PLANO DE AÇÃO 2022-2026

Para informações mais detalhadas tais como fórmula de cálculo, periodicidade de medição, metas e resultados apurados no período – consulte o site IPRESB na seção: Pro Gestão>>Planejamento>>Planejamento Estratégico

ÁREA	DEPARTAMENTO	PROJETO	2022	2023	2024	2025	2026	OBSERVAÇÕES
Administrativa	Tecnologia Da Informação	Aprimoramento da area de Tecnologia de Informação.	Concluída	Concluída	Concluída	Concluída	Ações Política de Segurança da Informação	
Administrativa	Almoxarifado	Barueri sem papel no Almoxarifado	Reprogramada	Concluída, parcialmente	Concluída	Concluída	Estudo de aquisições por lote	
Administrativa	Bens Patrimonial	Melhoria na gestão patrimonial	Concluída	Concluída	Concluída	Concluída	Implementar 100% das ações de gestão patrimonial	
Administrativa	Licitações E Contratos	Atender a nova lei de licitação	Concluída	Concluída	Concluída	Concluída	100% das aquisições de bens de consumo de forma eletrônica	
Administrativa	Gestão De Pessoal	Controlar de forma eficiente a jornada de trabalho dos servidores	Reprogramada	Anulada	Anulada	Anulada	Anulada	Anulado conforme deliberação do Presidente na ata da Diretoria Executiva reunião janeiro/2023. Já existe regulamento do banco de horas conforme art. 9º da Lei 372/2016
Administrativa	Arquivo	Gerenciar o fluxo e o armazenamento adequado dos documentos do arquivo	Concluída, parcialmente	Concluída	Concluída	Concluída	Controle total dos processos arquivados de todas as áreas do instituto	
Administrativa	Processo Digital	Processo digital	Concluída, parcialmente	Concluída	Concluída	Concluída	100% dos processos via digital	
Benefícios	Base De Dados	Censo Previdenciário aposentados e pensionistas	Concluída	Concluída	Concluída	Concluída	95% dos aposentados e pensionistas anualmente	
Benefícios	Base De Dados	Censo Previdenciário servidores ativos	Concluída, parcialmente	Concluída	Concluída	Concluída	-	
Benefícios	Educação Previdenciária	Educação previdenciária	Concluída	Concluída	Concluída	Concluída	PEPREV: convidar 100% da adm. Direta e indireta; PPA: convidar 100% dos segurados cuja previsão de aposentar daqui há 2 anos; PÓS APOSENTADORIA: convidar 100% dos aposentados	
Benefícios	Compensação Previdenciária	Solicitar compensações previdenciárias	Concluída	Meta não alcançada	Concluída	Concluída	100% dos requerimentos relativos às aposentadorias e pensões homologadas pelo Tribunal de Contas	Metodologia de calculo ajustada em 2024: antes (compensado/total COMPREV), depois (requerimentos COMPREV/ homologações TCE efetivadas no ano anterior). Informações da unidade de benefícios previdenciários.
Finanças	Orçamento	Acompanhamento mensal do orçamento	Concluída	Concluída	Concluída	Concluída	superávit orçamentário	
Finanças	Arrecadação	Controle de repasse de contribuições e aportes	Concluída, parcialmente	Concluída	Concluída	Concluída	Garantir 100% do recolhimento das contribuições previdenciárias de acordo com a legislação	
Finanças	Tesouraria	Planejar e controlar as receitas, despesas e demais movimentações de caixa	Concluída	Concluída	Concluída	Concluída	Efetuar 100% os pagamentos sem exceder o limite previsto da clausula contratual ou do vencimento da nota fiscal	

PLANO DE AÇÃO 2022-2026

Para informações mais detalhadas tais como fórmula de cálculo, periodicidade de medição, metas e resultados apurados no período – consulte o site IPRESB na seção: Pro Gestão>>Planejamento>>Planejamento Estratégico

ÁREA	DEPARTAMENTO	PROJETO	2022	2023	2024	2025	2026	OBSERVAÇÕES
Governança	IPRESB	RELATÓRIO DE GOVERNANÇA CORPORATIVA	Concluída	Concluída	Concluída	Concluída	Apresentar relatório semestralmente	
Governança	IPRESB	CERTIFICAÇÃO PROFISSIONAL	Concluída	Concluída, parcialmente	Concluída	Concluída	100% comitê e a maioria de cada colegiado certificado	META AJUSTADA em 2024 CONFORME ATUALIZAÇÃO MANUAL DA CERTIFICAÇÃO
Governança	IPRESB	COMISSÃO DE COMUNICAÇÃO	Concluída	Concluída	Concluída	Concluída	aumentar em 80% o número de seguidores; disponibilizar conteúdos periódicos	
Governança	IPRESB	COMISSÃO DE PLANEJAMENTO ESTRATÉGICO	Reprogramada	Anulada	Anulada	Anulada	Anulada	Anulado conforme deliberação do Presidente na ata da Diretoria Executiva reunião janeiro/2023.
Governança	IPRESB	INFORMATIVOS PERIÓDICOS	Concluída	Concluída	Concluída, parcialmente	Concluída	04 edições ao ano	
Governança	IPRESB	Inscrições candidatos para eleição conselhos	Não planejada	Não planejada	Concluída	Não planejada	Não planejada	não houve eleição conselhos em 2025 pois o processo é trienal. A última eleição foi em 2024 e próxima será em 2027
Governança	IPRESB	Otimizar o processo eleitoral dos conselheiros	Não planejada	Não planejada	Concluída	Não planejada	Não planejada	não houve eleição conselhos em 2025 pois o processo é trienal. A última eleição foi em 2024 e próxima será em 2027
Governança	IPRESB	PESQUISA DE SATISFAÇÃO	Concluída	Concluída	Concluída	Concluída	95% satisfação	
Governança	IPRESB	Referência em gestão previdenciária	Concluída	Concluída	Concluída	Concluída	garantir 100% da manutenção da certificação e min. 1 inscrição/ ano em premiação	
Governança	IPRESB	EVENTOS ONLINE	Não planejada	Concluída, parcialmente	Concluída, parcialmente	Concluída, parcialmente	1 transmissão/ano prog. Prev. e 1 prestação de contas/ ano	Prestação de contas online realizada, já a transmissão do Programa Previdenciário não foi realizada em 2025 em razão do baixo desempenho do projeto piloto de PPA online (2024), especialmente quanto à usabilidade e adesão à plataforma. Diante desse cenário, o Instituto estuda a construção de um novo formato, alinhado às diretrizes e aos objetivos institucionais.
Governança	IPRESB	SEMINÁRIOS E VIDEOS EDUCATIVOS	Anulada	Anulada	Anulada	Anulada	Anulada	Substituída em 2023 pela ação eventos online
Investimentos e Atuária	Atuarial	Avaliação atuarial	Concluída	Concluída	Concluída	Concluída	Elaborar relatório atuarial e registro do DRAA	
Investimentos e Atuária	Política De Investimentos	Elaboração anual da Política de Investimentos	Concluída	Concluída	Concluída	Concluída	Aprovação do Conselho de Administração e enviar p/ CADPREV	
Investimentos e Atuária	Carteira De Investimentos	Melhoria contínua dos mecanismos de controle da carteira de investimentos	Meta não alcançada	Concluída	Concluída	Concluída	Alcançar a rentabilidade mínima prevista na Política de Investimentos	
Jurídica	Procuradoria Previdenciária	Avaliação do passivo judicial	Concluída	Concluída	Concluída	Concluída	1 relatório por ano	
Jurídica	Procuradoria Previdenciária	Diminuir o passivo previdenciário por decisão judicial	Anulada	Anulada	Anulada	Anulada	Anulada	Anulada em 2023 pois Jurídico explicou que foge da alçada do controle diminuir o passivo judicial pois as ações são movidas pelos segurados e não é possível prever.
CAPACITAÇÃO	TODAS AS UNIDADES (servidores e colegiados)	Programa de treinamento e capacitação (cursos, congressos, etc)	Concluída	Concluída, parcialmente	Concluída	Concluída	Treinar 100% dos servidores	

EQUIPE IPRESB

Weber Seragini
Presidente

Marcelo Rodrigues Larangeira
Gestor de Benefícios Previdenciários

Eliezer Antonio da Silva
Gestor de Investimentos

Marcelo Caetano de Oliveira
Gestor Interino de Administração

Douglas Oscar de Jesus
Gestor de Finanças

Carla Bastos Santana Ribeiro
Chefe de Gabinete

Barueri, 12 de março de 2026





Assinaturas do documento



"1. Revisão 2026 - Planejamento Estrategico 2022-2026-revisado"

Código para verificação: **EUNM9BB9**

Este documento foi assinado digitalmente pelos seguintes signatários nas datas indicadas:

- ✓ **MARCELO CAETANO DE OLIVEIRA** (CPF: ***.105.248-**) em 12/03/2026 às 11:32:59 (GMT-03:00)
Emitido por: "SolarBPM", emitido em 22/07/2025 - 08:11:56 e válido até 22/07/2028 - 08:11:56.
(Assinatura do Sistema)
- ✓ **MARCELO RODRIGUES LARANGEIRA** (CPF: ***.490.618-**) em 12/03/2026 às 11:31:33 (GMT-03:00)
Emitido por: "AC SyngularID Multipla", emitido em 10/07/2025 - 14:38:45 e válido até 09/07/2028 - 14:38:45.
(Assinatura ICP-Brasil)
- ✓ **ELIEZER ANTÔNIO DA SILVA** (CPF: ***.546.068-**) em 12/03/2026 às 11:29:09 (GMT-03:00)
Emitido por: "SolarBPM", emitido em 22/07/2025 - 14:36:00 e válido até 22/07/2028 - 14:36:00.
(Assinatura ICP-Brasil)
- ✓ **DOUGLAS OSCAR DE JESUS** (CPF: ***.798.168-**) em 12/03/2026 às 11:20:53 (GMT-03:00)
Emitido por: "SolarBPM", emitido em 29/07/2025 - 20:29:53 e válido até 29/07/2028 - 20:29:53.
(Assinatura do Sistema)
- ✓ **WEBER SERAGINI** (CPF: ***.537.808-**) em 12/03/2026 às 11:14:58 (GMT-03:00)
Emitido por: "SolarBPM", emitido em 21/03/2025 - 15:27:00 e válido até 21/03/2026 - 15:27:00.
(Assinatura do Sistema)
- ✓ **CARLA BASTOS SANTANA RIBEIRO** (CPF: ***.039.678-**) em 12/03/2026 às 11:14:40 (GMT-03:00)
Emitido por: "SolarBPM", emitido em 22/07/2025 - 10:47:38 e válido até 22/07/2028 - 10:47:38.
(Assinatura do Sistema)

Para verificar a autenticidade desta cópia, acesse o link

<https://solarbpm.barueri.sp.gov.br/atendimento/conferenciaDocumentos> e informe o processo **IPRESB 000816/2026** e o código **EUNM9BB9** ou aponte a câmera para o QR Code presente nesta página para realizar a conferência.